

Wydra – *Lutra lutra*

Znaki szczególne:

- błony pławne między palcami wszystkich kończyn
- specjalne fałdy skórne zamakające otwory słuchowe i węchowe podczas nurkowania
- wszystkie kończy są chwytne, przednie szczególnie sprawne

Długość ciała:

70–120 cm

Długość ogona:

35–60 cm

Masa ciała:

około 10 kg, niekiedy nawet powyżej 12 kg

Okrywa:

górną część ciała ubarwiona na brunatno, spód ciała dużo jaśniejszy, srebrzysty, obok typowego ubarwienia spotykane są również jednolicie białe i prawie jednolicie czarne oraz pokryte białymi plamami

Inne cechy:

doskonale pływa, na polowania wychodzi nocą, od wody oddala się bardzo niechętnie, ale kiedy zmusi ją głód, potrafi podejmować dalekie wędrówki, w czasie których może polować na drób domowy, dzięki mocnym kończynom i sprężystym ruchom ciała może wykonywać skoki na wysokość do około 135 cm

ZAGROŻENIA

Zagrożenia naturalne:

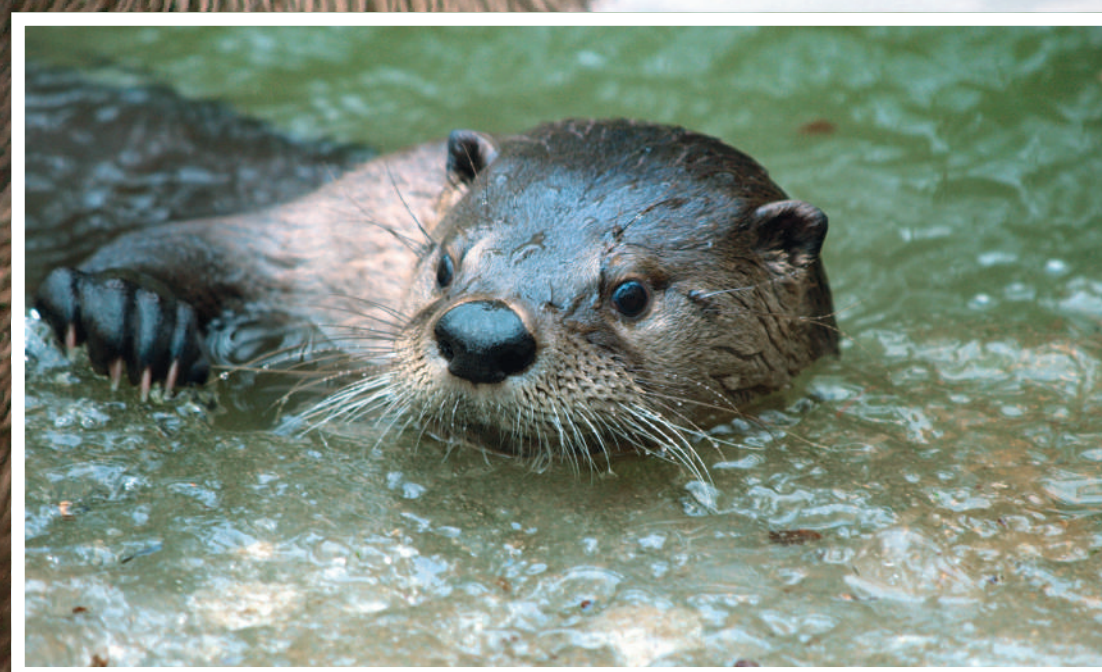
- badania wykazują, że przy zapewnieniu odpowiedniego dostępu do bazy żerowej wydry wykazują dużą odporność na większość czynników chorobotwórczych, długotrwałe i ostre zimy mogą przyczyniać się do znacznej redukcji liczebności
- norka amerykańska jako nowy, obcy rodzimej faunie konkurent pokarmowy

Zagrożenia ze strony człowieka:

- kłusownictwo i nękanie na stawach hodowlanych
- zagrożenie ze strony psów podczas migracji
- wysoka śmiertelność spowodowana wypadkami na szlakach komunikacyjnych i w sieciach rybackich
- brak ryb w śródlęśnych rzekach oraz likwidacja bagien i zbiorników wodnych

WYMAGANE DZIAŁANIA

- wody rzek śródlęśnych powinny być utrzymane w swym naturalnym charakterze i zarybienie
- prowadzenie racjonalnej gospodarki rybackiej uwzględniającej potrzeby pokarmowe wydr
- zaniechanie stosowania nawozów sztucznych i pestycydów w sąsiedztwie zbiorników i cieków wodnych
- wprowadzanie drzew i krzewów przy brzegach rzek pozbawionych roślinności
- zabezpieczenie przejść przy budowie dróg, zapór i mostów
- ograniczenie liczebności największego konkurenta, jakim jest obca naszej faunie norka amerykańska
- monitoring zasięgu występowania i liczebności wydr
- opracowanie metod zabezpieczania rybackich obrobów hodowlanych
- opracowanie wyceny strat i rekompensat za szkody w gospodarstwach rybackich



Wydra

PODSTAWOWE WIADOMOŚCI

Środowisko wydry związane jest z zasobnymi w ryby rzekami i zbiornikami wodnymi. Najbardziej odpowiadają jej śródlęsne rzeki, w których obok ryb może łowić raki. Obok rzek często zasiedlają jeziora, wśród których preferują zbiorniki łączące się z rzekami, co stwarza im odpowiednie warunki bezpieczeństwa i zapewnia możliwość przetrwania zimy i poszukiwania nowych łowisk oraz partnerów do rozrodu. Spotykana jest również nad brzegiem Bałtyku oraz na płaskich terenach bagiennych, na których zamiast nor buduje złane z otoczeniem szalasy.

Schronieniem wydry są budowane na brzegach nory, do których wejście znajduje się pod powierzchnią wody. Nory te posiadają jeszcze otwory wentylacyjne, znajdujące się pod korzeniami drzew. Kopanie ułatwiają szerokie pazury, które umożliwiają wydrzym pokonywanie pionowych przeszkód terenowych. Czasami zajmowane są również gotowe nory lisów czy borsuków.

Wydra jest drapieżnikiem wybitnie przystosowanym do ziemno-wodnego trybu życia. Wydłużony i spłaszczony tułów i ogon oraz wyraźnie spłaszczona głowa, bardzo mocne umięśnienie i wrodzona gibkość zapewniają możliwość sprawnego pływania i wykonywania skomplikowanych manewrów w wodzie podczas polowania i nurkowania.

Podstawowym pożywieniem wydr są ryby, jednak ich dieta musi być urozmaicona innym pokarmem. Bardzo chętnie łowi raki, duże owady wodne, a w niektórych środowiskach również żaby. Dość rzadko zjadają ptaki i sporadycznie ssaki. Po zaspokojeniu głodu resztki pożywienia pozostawiają przy brzegu, czasem przykrywając je specjalnie zerwanymi roślinami. Polowania odbywają się nocą. Doskonale radzą sobie w ciemnościach, nawet pod lodem pokrytym grubą warstwą śniegu, co ułatwiają długie i sztywne włosy czuciowe. W orientacji pod wodą istotną rolę odgrywa też słuch. Okresowo, w sprzyjających warunkach, bywają również aktywne w dzień. Najczęściej jednak w ciągu dnia śpią lub wypoczywają w różnych schronieniach, a nocą również na półkach przy brzegach zbiorników wodnych. Od wody oddalają się bardzo niechętnie. Jeśli jednak głód zmusi je do szukania pożywienia, potrafią podejmować dalekie wędrówki, w czasie których może czynić szkody również w gospodarstwach rolniczych, polując na drób domowy. Są to jednak rzadkie przypadki.

Wydry przeważnie żyją samotnie. Tylko podczas rui samce zbliżają się do samic i towarzyszą im przez jakiś czas. Wspólnie harcują na lądzie i w wodzie. Terytorializm wykazują jedynie dojrzałe samice, które w pobliżu własnej nory nie tolerują obecności innych samic. Samce nie są terytorialne i wykazują większą tendencję do wędrówek i niejednokrotnie polują na terytoriach samic, które na ich obecność reagują agresją jedynie w końcowej fazie ciąży i po urodzeniu młodych. Ciąża trwa około 60 dni. Na przełomie maja i czerwca wydry rodzą 2–4 młode, które rozwijają się wolno i dopiero po 30 dniach otwierają oczy. Poród odbywa się w odpowiednio wymoszczonym norze albo w szałasie wybudowanym z sitowia, traw i innych roślin. Potomstwo pozostaje pod opieką samicy przez 9 miesięcy od urodzenia, choć usamodzielniają się dość szybko i uczą się polować od matki.

Wydry wiele czasu poświęcają zabawom. Najczęściej bawią się w wodzie w grupach rodzinnych lub w parach. Do zabaw wykorzystywana jest złowiona ryba albo różne przedmioty, np. kamienie. Pod wodą potrafią przebywać około minuty. W pełnym zanurzeniu stopniowo wydychają pobrane powietrze, które zostawia na powierzchni charakterystyczne ślady. Spłoszone wydry nie zostawiają takich śladów. Gwałtownie starają się ukryć pod wodą. Gdy niebezpieczeństwo minie, nawołują się charakterystycznym ostrym gwizdem. Podobny dźwięk wydają niekiedy również młode osobniki.

ZWIERZĘTA CHRONIONE

Naturalny zasięg występowania wydry obejmuje tereny prawie całej Europy, w Azji od koła podbiegunowego do Japonii, a także w północną część Afryki. W Polsce obecna jest na terytorium całego kraju, ale wszędzie jest stosunkowo nieliczna. Większe populacje występują jedynie na pojezierzach Mazurskim i Pomorskim oraz wzdłuż naszej wschodniej i zachodniej granicy.



Polski Związek Łowczy